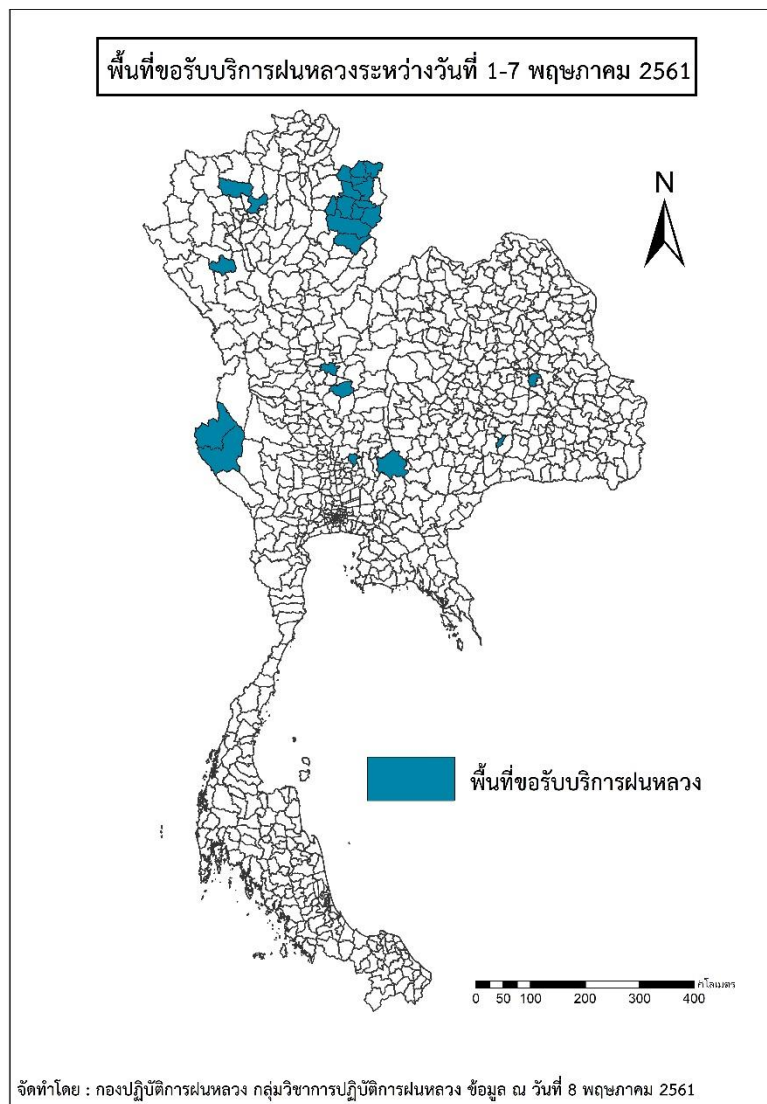




รายงานสถานการณ์ภัยแล้งและภัยพิบัติ ฉบับที่ 67  
ประจำวันที 8 พฤษภาคม 2561  
และผลการปฏิบัติการฝนหลวงประจำวันที 7 พฤษภาคม 2561  
กลุ่มวิชาการปฏิบัติการฝนหลวง กองปฏิบัติการฝนหลวงกรมฝนหลวงและการบินเกษตร  
[royalrainmaking\\_academic@hotmail.com](mailto:royalrainmaking_academic@hotmail.com)

๑ พื้นที่ขอรับบริการฝนหลวง (ระหว่างวันที่ 1- 7 พฤษภาคม 2561)

ภาค	รายชื่อจังหวัด (อำเภอ) ทีมีผู้ขอรับบริการ	จำนวนผู้ขอรับบริการ (ราย)
เหนือ	เชียงใหม่(ดอยสะเก็ด ดอยเต่า แม่แตง), น่าน(ทุ่งช้าง ท่าวังผา นาน้อย บ้านหลวง ปัว ภูเพียง สองแคว สันติสุข เฉลิมพระเกียรติ เชียงกลาง เมืองน่าน เวียงสา แม่จริม), พิจิตร(ตะพานหิน)	4
กลาง	กาญจนบุรี(ทองผาภูมิ สังขละบุรี), นครสวรรค์(หนองบัว), สระบุรี(พระพุทธบาท)	4
ตะวันออกเฉียงเหนือ	นครราชสีมา(ปากช่อง),บุรีรัมย์(ห้วยราช), ร้อยเอ็ด(ธวัชบุรี)	4
ตะวันออก	ไม่มีการขอรับบริการ	0
ใต้	ไม่มีการขอรับบริการ	0
รวม	9 จังหวัด ( 24 อำเภอ)	12



๑ สถานการณ์ภาวะหมอกควันในเขตกรุงเทพมหานคร

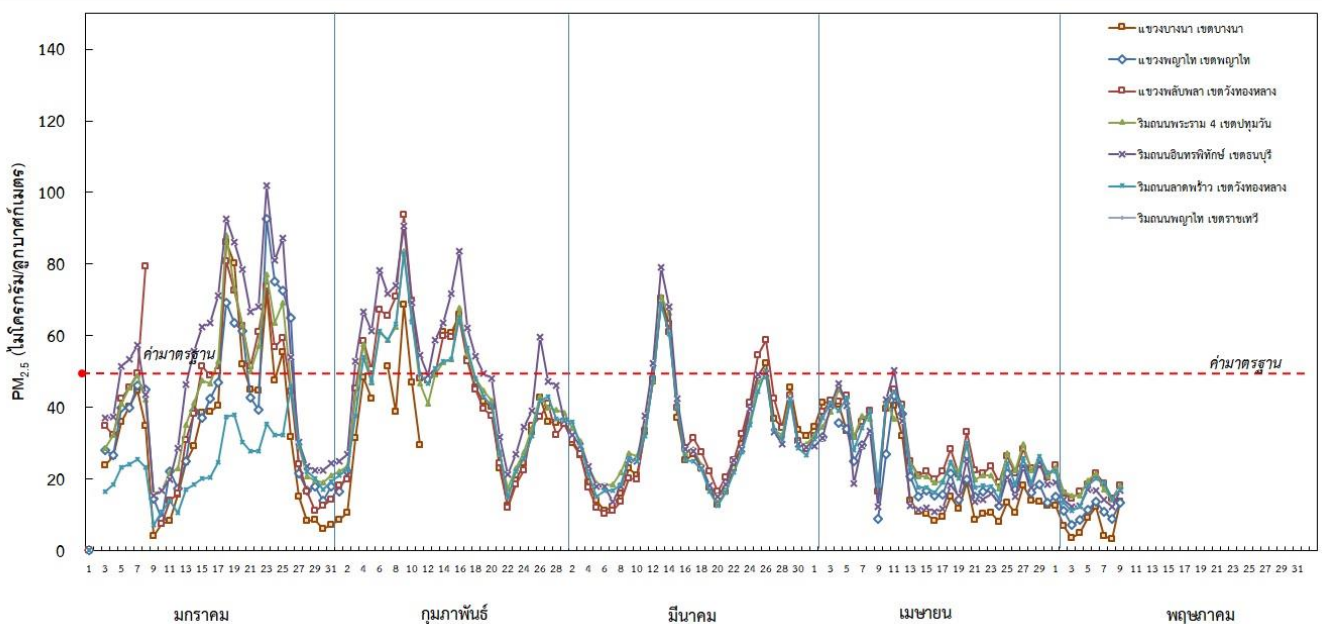
ตารางค่า PM<sub>2.5</sub> ในเขตกรุงเทพมหานคร (เวลา 08.00 น.) 5 วันที่ผ่านมา มีค่าดังนี้

จังหวัด	ชื่อสถานี	ค่า PM <sub>2.5</sub> <sup>1</sup>					คุณภาพอากาศ
		4 พ.ค.	5 พ.ค.	6 พ.ค.	7 พ.ค.	8 พ.ค.	
กรุงเทพฯ	แขวงบางนา เขตบางนา (05t)	9	12	4	3	14	ไม่เกินค่ามาตรฐาน
	แขวงพญาไท เขตพญาไท (59t)	11	14	11	9	13	ไม่เกินค่ามาตรฐาน
	แขวงพลับพลา เขตวังทองหลาง (61t)	19	22	19	15	18	ไม่เกินค่ามาตรฐาน
	ริมถนนพระราม 4 เขตปทุมวัน (50t)	19	22	17	14	18	ไม่เกินค่ามาตรฐาน
	ริมถนนอินทรพิทักษ์ เขตธนบุรี (52t)	17	17	14	12	17	ไม่เกินค่ามาตรฐาน
	ริมถนนลาดพร้าว เขตวังทองหลาง (53t)	18	20	19	15	17	ไม่เกินค่ามาตรฐาน

ที่มา: กรมควบคุมมลพิษ

๑ กราฟแสดงแนวโน้มค่า PM<sub>2.5</sub> ในเขตกรุงเทพมหานคร ตั้งแต่วันที่ 1 มกราคม – 8 พฤษภาคม 2561

กราฟแสดงค่าเฉลี่ย 24 ชั่วโมงของ PM<sub>2.5</sub> ในเขตกรุงเทพมหานคร ณ เวลา 08.00 น. ตั้งแต่วันที่ 1 มกราคม 2561 - ปัจจุบัน



<sup>1</sup>PM<sub>2.5</sub> คือ ปริมาณฝุ่นละอองขนาดไม่เกิน 2.5 ไมครอน มาตรฐานค่าเฉลี่ย 24 ชั่วโมง ต้องไม่เกิน 50 ไมโครกรัมต่อลูกบาศก์เมตร

## สถานการณ์ภาวะหมอกควันในพื้นที่ภาคเหนือ

ตารางค่า PM<sub>10</sub> ในพื้นที่ภาคเหนือ (เวลา 09.00 น.) 5 วันที่ผ่านมา มีค่าดังนี้

จังหวัด	จุดความร้อน* (จุด)	ชื่อสถานี	ค่า PM <sub>10</sub> <sup>2**</sup>					คุณภาพอากาศ
			4 พ.ค.	5 พ.ค.	6 พ.ค.	7 พ.ค.	8 พ.ค.	
จ.เชียงราย	2	ต.เวียง อ.เมือง	16	21	n/a	42	50	ไม่เกินค่ามาตรฐาน
		ต.เวียงพางคำ อ.แม่สาย	19	22	24	37	54	ไม่เกินค่ามาตรฐาน
จ.เชียงใหม่	10	ต.ช้างเผือก อ.เมือง	30	n/a	34	61	72	ไม่เกินค่ามาตรฐาน
		ต.ศรีภูมิ อ.เมือง	22	n/a	28	42	50	ไม่เกินค่ามาตรฐาน
		ต.สุเทพ อ.เมือง* (Mobile)	29	n/a	40	62	68	ไม่เกินค่ามาตรฐาน
		ต.ช้างเคือง อ.แม่แจ่ม (Mobile)	17	21	21	51	50	ไม่เกินค่ามาตรฐาน
จ.ลำปาง	0	ต.พระบาท อ.เมือง	18	n/a	18	32	49	ไม่เกินค่ามาตรฐาน
		ต.สบป่าด อ.แม่เมาะ	24	n/a	38	44	46	ไม่เกินค่ามาตรฐาน
		ต.บ้านดง อ.แม่เมาะ	25	n/a	23	35	42	ไม่เกินค่ามาตรฐาน
		ต.แม่เมาะ อ.แม่เมาะ	27	26	24	35	55	ไม่เกินค่ามาตรฐาน
จ.ลำพูน	0	ต.ในเมือง อ.เมือง	14	17	15	36	46	ไม่เกินค่ามาตรฐาน
จ.แม่ฮ่องสอน	6	ต.จองคำ อ.เมือง	27	n/a	28	43	69	ไม่เกินค่ามาตรฐาน
จ.น่าน	3	ต.ในเวียง อ.เมือง	20	23	22	34	42	ไม่เกินค่ามาตรฐาน
		ต.ห้วยโก๋น อ.เฉลิมพระเกียรติ	24	n/a	27	35	49	ไม่เกินค่ามาตรฐาน
จ.แพร่	6	ต.นาจักร อ.เมือง	29	29	28	33	55	ไม่เกินค่ามาตรฐาน
จ.พะเยา	1	ต.เวียง อ.เมือง	20	20	n/a	44	53	ไม่เกินค่ามาตรฐาน
จ.ตาก	0	ต.แม่ปะ อ.แม่สอด	28	n/a	30	33	52	ไม่เกินค่ามาตรฐาน

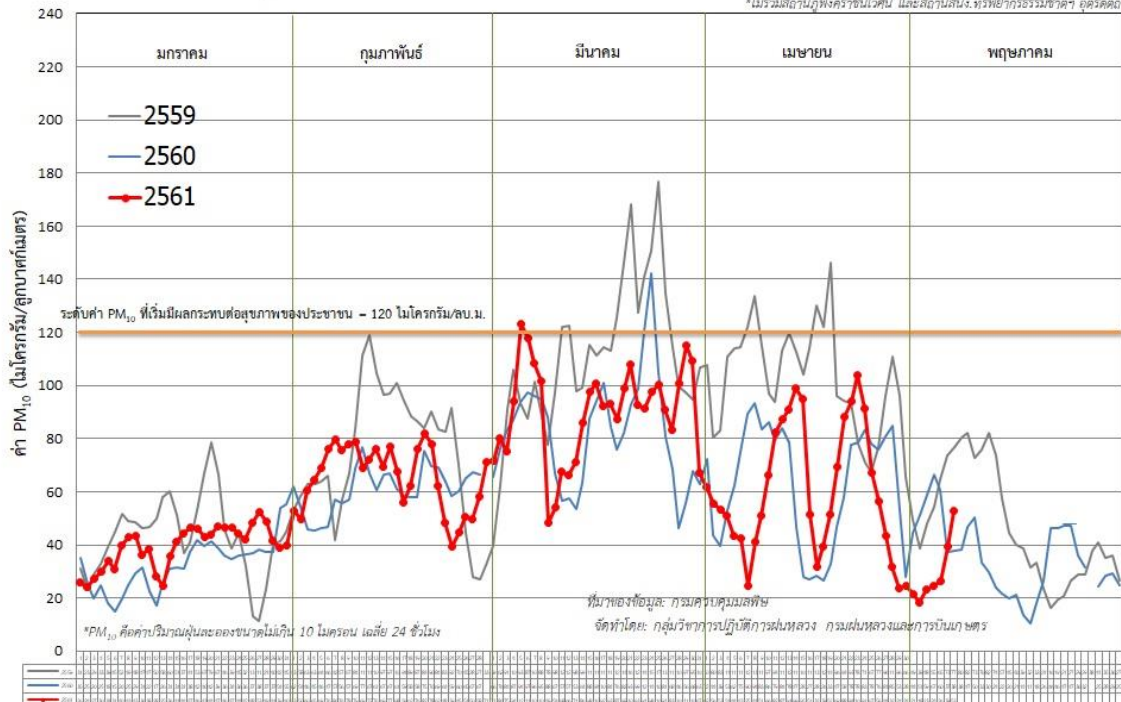
ที่มา: \* : สำนักงานพัฒนาเทคโนโลยีอวกาศและภูมิสารสนเทศ (องค์การมหาชน) โดยใช้ข้อมูลดาวเทียมระบบ MODIS รายละเอียด 1,000 เมตร

\*\* : กรมควบคุมมลพิษ

## กราฟแสดงแนวโน้มค่า PM<sub>10</sub> ในภาคเหนือ ตั้งแต่วันที่ 1 มกราคม - 8 พฤษภาคม 2561

ค่า PM<sub>10</sub> เฉลี่ย 17\* สถานี ในภาคเหนือ ช่วง มกราคม - พฤษภาคม ปี 2561 เทียบกับ ปี 2559, 2560

\* ไม่รวมสถานีภูฝางจ.ราชบุรี และสถานีสนง.ทรัพยากรธรรมชาติ อุดรธานี



<sup>2</sup>PM<sub>10</sub> คือ ปริมาณฝุ่นละอองขนาดไม่เกิน 10 ไมครอน มาตรฐานค่าเฉลี่ย 24 ชั่วโมง ต้องไม่เกิน 120 ไมโครกรัมต่อลูกบาศก์เมตร

๑ สถานการณ์ปริมาณน้ำเก็บกักในอ่างเก็บน้ำที่สำคัญ

	ความจุของอ่างที่ รนก. <sup>3</sup> (ล้าน ลบ.ม.)	ปริมาณน้ำในอ่างฯ (%)				ปริมาตรน้ำไหลลงอ่างฯ (ล้าน ลบ.ม.)	ปริมาตรน้ำไหลลงอ่างสะสม <sup>4</sup> (ล้าน ลบ.ม.)	ระดับน้ำ
		4 พ.ค.	5 พ.ค.	6 พ.ค.	7 พ.ค.			
<b>ภาคเหนือ</b>						22.56	1241.39	
- ภูมิพล(ตาก)	13,462	57	57	57	57	8.06	284.17	-
- สิริกิติ์(อุดรดิตถ์)	9,510	57	57	57	57	9.32	660.59	-
- แม้งดง(เชียงใหม่)	265	59	59	59	59	0.42	10.79	-
- แม่กวงฯ(เชียงใหม่)	263	24	24	24	24	0.25	31.67	ต่ำกว่า 30%
- กิวลม(ลำปาง)	106	64	60	54	48	1.49	159.69	ต่ำกว่า 50%
- กิวคองหามา(ลำปาง)	170	52	53	53	53	0.63	18.52	-
- แควน้อยฯ(พิษณุโลก)	939	36	36	36	36	2.39	75.96	ต่ำกว่า 40%
- แม่มอก(ลำปาง)	110	35	36	36	36	0.25	69.49	ต่ำกว่า 40%
<b>ภาคตะวันออกเฉียงเหนือ</b>						16.09	552.33	
- ห้วยหลวง(อุดรธานี)	135	44	44	44	44	0.09	4.72	ต่ำกว่า 50%
- น้ำอูน(สกลนคร)	520	55	55	55	55	0.23	16.45	-
- น้ำพุง(สกลนคร)	166	40	40	39	39	0.00	16.98	ต่ำกว่า 40%
- จุฬารักษ์(ชัยภูมิ)	164	61	62	62	61	0.00	22.96	-
- อุบลรัตน์(ขอนแก่น)	2,431	41	41	41	41	8.34	175.99	ต่ำกว่า 50%
- ลำปาว(กาฬสินธุ์)	1,980	46	46	46	46	3.02	115.67	ต่ำกว่า 50%
- ลำตะคอง(นครราชสีมา)	314	52	52	52	53	0.42	26.45	-
- ลำพระเพลิง(นครราชสีมา)	110	65	66	66	66	0.35	18.95	-
- มูลบन(นครราชสีมา)	141	54	54	54	54	0.08	18.03	-
- ลำแะ(นครราชสีมา)	275	42	42	42	42	0.57	11.32	ต่ำกว่า 50%
- ลำน้ำรอง(บุรีรัมย์)	121	52	53	53	52	0.00	3.71	-
- สิรินคร(อุบลราชธานี)	1,966	54	54	54	53	2.93	121.10	
- ลำปลายมาศ(นครราชสีมา)	98	64	64	64	64	0.06	-	-
<b>ภาคกลาง</b>						26.04	862.98	
- ป่าสักฯ(ลพบุรี)	960	30	30	30	31	9.46	120.44	ต่ำกว่า 40%
- ทับเสลา(อุทัยธานี)	160	56	57	57	57	0.28	5.55	-
- กระเสียว(สุพรรณบุรี)	240	93	93	94	95	3.97	67.92	-
- ศรีนครินทร์(กาญจนบุรี)	17,745	81	81	81	81	11.91	493.74	-
- วชิราลงกรณ์(กาญจนบุรี)	8,860	55	55	55	55	0.42	175.33	-
<b>ภาคตะวันออก</b>						9.04	213.19	
- ขุนด่านฯ(นครนายก)	224	33	32	32	32	0.00	2.40	ต่ำกว่า 40%
- คลองสิียด(ฉะเชิงเทรา)	420	41	42	44	45	5.26	46.90	ต่ำกว่า 50%
- บางพระ(ชลบุรี)	117	61	61	61	61	0.00	17.83	-
- หองปลาไหล(ระยอง)	164	89	89	89	89	1.52	80.17	-
- ประแสร์(ระยอง)	295	71	70	70	70	0.90	59.07	-
- นฤปดินทรจินดา(ปราจีนบุรี)	295	31	30	30	30	0.04	6.82	
- พระปรัง(สระแก้ว)	97	44	44	44	43	0.00	-	ต่ำกว่า 50%
- ดอกกราย(ระยอง)	71	80	80	80	81	0.60	-	-
- คลองพระพุทธ(จันทบุรี)	70	79	80	80	80	0.00	-	-
- คลองหลวง รัชชโลทร(ชลบุรี)	98	83	83	83	83	0.72	-	-
<b>ภาคใต้</b>						10.28	1103.38	
- แก่งกระเจา(เพชรบุรี)	710	42	41	41	42	1.28	116.95	ต่ำกว่า 50%
- ปราณบุรี(ประจวบคีรีขันธ์)	347	62	62	63	63	2.14	62.83	-
- รัชชประภา(สุราษฎร์ธานี)	5,639	70	70	70	70	3.63	353.97	-
- บางยาง(ยะลา)	1,454	87	87	87	87	3.23	569.63	-

<sup>3</sup>รนก. = ระดับน้ำเก็บกัก,ที่มา: กรมชลประทาน

<sup>4</sup>ปริมาตรน้ำไหลลงอ่างสะสมตั้งแต่วันที่ 1 มกราคม 2561 ถึงปัจจุบัน

## การพยากรณ์อากาศและสภาพอากาศประจำวัน

### ๑ ลักษณะอากาศทั่วไปและการพยากรณ์อากาศ ประจำวันที่ 8 พฤษภาคม 2561 (เวลา 06.00 น.)

#### ลักษณะอากาศทั่วไป

พยากรณ์อากาศ 24 ชั่วโมงข้างหน้า ประเทศไทยตอนบนมีอากาศร้อนหลายพื้นที่ สำหรับบริเวณภาคกลางตอนล่าง ภาคตะวันออก และภาคใต้ยังคงมีฝนฟ้าคะนองมากกว่าบริเวณอื่นๆ อนึ่ง ในช่วงวันที่ 9-13 พฤษภาคม 2561 ประเทศไทยจะมีฝนฟ้าคะนองเพิ่มมากขึ้น และมีฝนตกหนักบางแห่ง ขอให้ประชาชนระวังอันตรายจากฝนตกหนักและฝนที่ตกสะสมไว้ด้วย

ลักษณะสำคัญทางอุตุนิยมวิทยา บริเวณความกดอากาศต่ำเนื่องจากความร้อนปกคลุมประเทศไทยตอนบน ทำให้บริเวณดังกล่าวมีอากาศร้อนหลายพื้นที่ ในขณะที่ลมตะวันตกเฉียงใต้พัดปกคลุมทะเลอันดามันและภาคใต้ ทำให้บริเวณภาคกลางตอนล่าง ภาคตะวันออก และภาคใต้ยังคงมีฝนฟ้าคะนองมากกว่าบริเวณอื่นๆ สำหรับในช่วงวันที่ 9-13 พฤษภาคม 2561 ลมตะวันตกเฉียงใต้ที่พัดปกคลุมทะเลอันดามันและภาคใต้จะมีกำลังแรงขึ้น ประกอบกับมีลมใต้และ ลมตะวันออกเฉียงใต้พัดปกคลุมบริเวณประเทศไทยตอนบน ทำให้ประเทศไทยมีฝนเพิ่มมากขึ้น และมีฝนตกหนักบางแห่ง

#### การพยากรณ์อากาศรายภาค

ภาคเหนือ	อากาศร้อน กับมีฝนฟ้าคะนอง ร้อยละ 10 ของพื้นที่ ส่วนมากบริเวณจังหวัดตาก กำแพงเพชร พิจิตร และเพชรบูรณ์ อุณหภูมิต่ำสุด 22-26 องศาเซลเซียส อุณหภูมิสูงสุด 36-39 องศาเซลเซียส ลมตะวันตก ความเร็ว 10-25 กม./ชม.
ภาคกลาง	อากาศร้อน กับมีฝนฟ้าคะนอง ร้อยละ 30 ของพื้นที่ ส่วนมากบริเวณจังหวัดกาญจนบุรี ราชบุรี สมุทรสงคราม สมุทรสาคร และนครปฐม อุณหภูมิต่ำสุด 26-27 องศาเซลเซียส อุณหภูมิสูงสุด 36-38 องศาเซลเซียส ลมตะวันตกเฉียงใต้ ความเร็ว 10-25 กม./ชม.
ภาคต.อ.เฉียงเหนือ	อากาศร้อน กับมีฝนฟ้าคะนอง ร้อยละ 20 ของพื้นที่ ส่วนมากบริเวณจังหวัดนครราชสีมา บุรีรัมย์ สุรินทร์ ศรีสะเกษ อุบลราชธานี และอำนาจเจริญ อุณหภูมิต่ำสุด 24-25 องศาเซลเซียส อุณหภูมิสูงสุด 35-37 องศาเซลเซียส ลมตะวันตกเฉียงใต้ ความเร็ว 10-25 กม./ชม.
ภาคตะวันออก	อากาศร้อนบางพื้นที่ กับมีฝนฟ้าคะนอง ร้อยละ 30 ของพื้นที่ ส่วนมากบริเวณจังหวัดฉะเชิงเทรา ชลบุรี ระยอง จันทบุรี และตราด อุณหภูมิต่ำสุด 24-28 องศาเซลเซียส อุณหภูมิสูงสุด 33-37 องศาเซลเซียส ลมตะวันตกเฉียงใต้ ความเร็ว 15-30 กม./ชม. ทะเลมีคลื่นสูงประมาณ 1 เมตร บริเวณที่มีฝนฟ้าคะนองคลื่นสูง 1-2 เมตร
ภาคใต้ฝั่งตะวันออก	มีเมฆมาก กับมีฝนฟ้าคะนอง ร้อยละ 40 ของพื้นที่ ส่วนมากบริเวณจังหวัดสุราษฎร์ธานี นครศรีธรรมราช พัทลุง สงขลา ปัตตานี ยะลา และนราธิวาส อุณหภูมิต่ำสุด 22-26 องศาเซลเซียส อุณหภูมิสูงสุด 33-35 องศาเซลเซียส ลมตะวันตกเฉียงใต้ ความเร็ว 15-30 กม./ชม. ทะเลมีคลื่นสูงประมาณ 1 เมตร บริเวณที่มีฝนฟ้าคะนองคลื่นสูง 1-2 เมตร
ภาคใต้ฝั่งตะวันตก	มีเมฆมาก กับมีฝนฟ้าคะนอง ร้อยละ 60 ของพื้นที่ ส่วนมากบริเวณจังหวัดพังงา ภูเก็ต กระบี่ ตรัง และสตูล อุณหภูมิต่ำสุด 22-26 องศาเซลเซียส อุณหภูมิสูงสุด 32-35 องศาเซลเซียส ลมตะวันตกเฉียงใต้ ความเร็ว 15-30 กม./ชม. ทะเลมีคลื่นสูงประมาณ 1 เมตร บริเวณที่มีฝนฟ้าคะนองคลื่นสูง 1-2 เมตร
กรุงเทพมหานครและปริมณฑล	อากาศร้อน กับมีฝนฟ้าคะนอง ร้อยละ 30 ของพื้นที่ อุณหภูมิต่ำสุด 26-27 องศาเซลเซียส อุณหภูมิสูงสุด 35-37 องศาเซลเซียส ลมตะวันตกเฉียงใต้ ความเร็ว 10-25 กม./ชม.

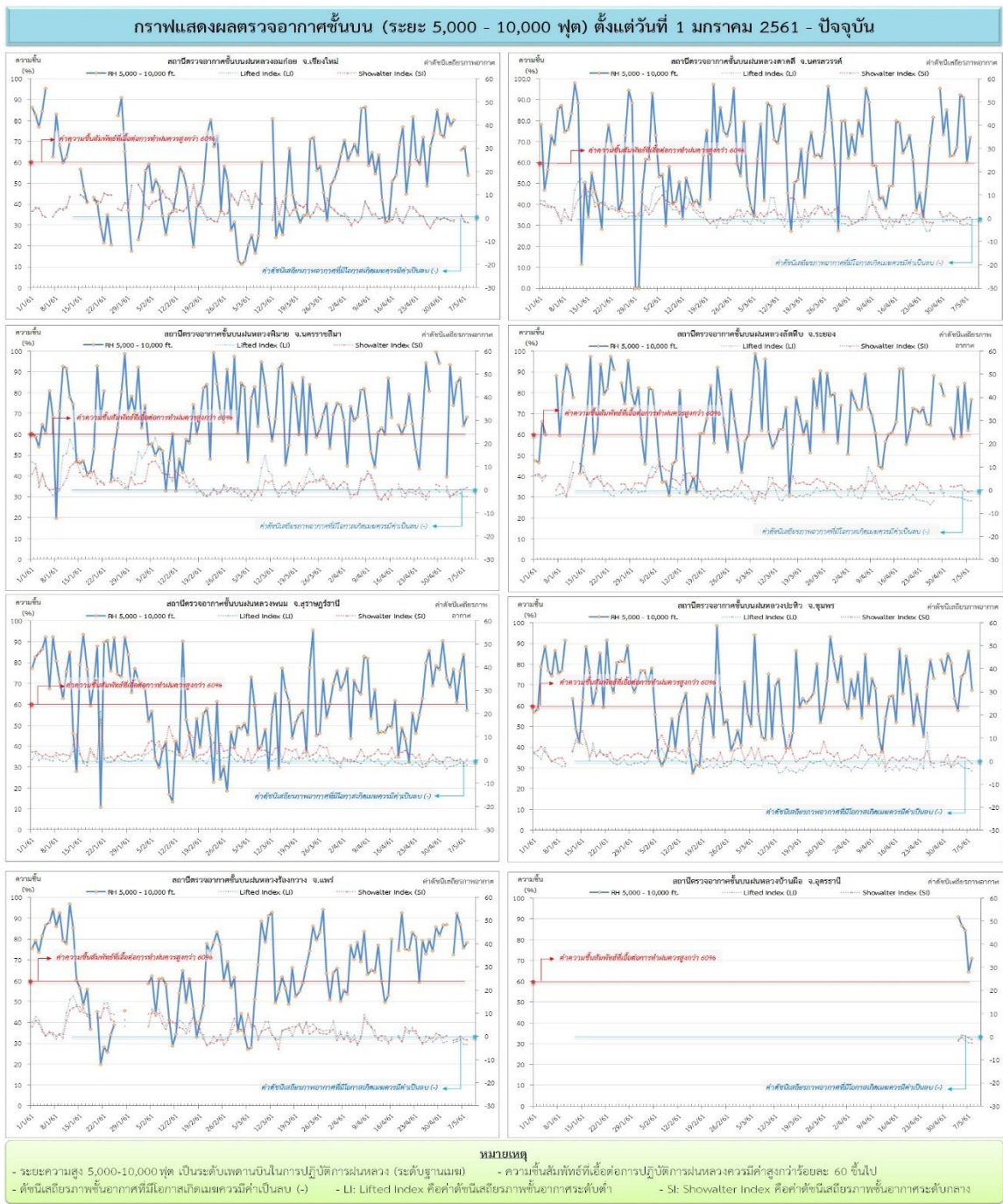
ที่มา: กรมอุตุนิยมวิทยา

๑ ข้อมูลความชื้นจากการตรวจอากาศชั้นบน (Sounding) ระยะความสูง 5,000 - 10,000 ฟุต

ภาค	สถานีตรวจอากาศ	ความชื้นสัมพัทธ์ (%)					เสถียรภาพอากาศ
		4 พ.ค.	5 พ.ค.	6 พ.ค.	7 พ.ค.	8 พ.ค.	
ภาคเหนือ	สถานีเรดาร์ฝนหลวงอมก๋อย	81	-	66	68	54	ไม่เสถียรภาพ
	สถานีตรวจอากาศเคลื่อนที่ร้องกวาง	73	93	87	76	79	ไม่เสถียรภาพ
ภาคกลาง	สถานีเรดาร์ฝนหลวงตาคลี	68	93	91	61	72	เสถียรภาพ
ภาคตะวันออกเฉียงเหนือ	สถานีเรดาร์ฝนหลวงพิมาย	74	85	87	64	69	เสถียรภาพ
	สถานีตรวจอากาศเคลื่อนที่บ้านฝ้อ	91	87	85	65	71	ไม่เสถียรภาพ
ภาคตะวันออก	สถานีเรดาร์ฝนหลวงสัทธิษ	83	59	85	63	77	ไม่เสถียรภาพ
ภาคใต้	สถานีเรดาร์ฝนหลวงพนม	77	61	76	84	58	เสถียรภาพ
	สถานีตรวจอากาศเคลื่อนที่ปะทิว	58	74	76	87	68	ไม่เสถียรภาพ

หมายเหตุ : สภาพอากาศมีเสถียรภาพ(Stable) หมายถึงสภาพอากาศที่มีโอกาสน้อยหรือไม่มีโอกาสในการเกิดเมฆในแนวตั้งเพื่อพัฒนาตัวกลายเป็นกลุ่มฝน  
สภาพอากาศไม่มีเสถียรภาพ(Unstable) หมายถึงสภาพอากาศที่มีโอกาสเกิดเมฆในแนวตั้งและพัฒนาตัวเป็นกลุ่มฝนได้

๑ กราฟแสดงแนวโน้มความชื้นอากาศชั้นบนและดัชนีเสถียรภาพอากาศ (ระหว่างวันที่ 1 มกราคม - 8 พฤษภาคม 2561)



การปฏิบัติการฝนหลวงประจำวัน

๑ สรุปผลปฏิบัติการฝนหลวงประจำวัน ที่ 7 พฤษภาคม 2561

ภาค/หน่วยฯ	หน่วยปฏิบัติการฯ (หน่วย)	เครื่องบิน ผล./ทอ. (ลำ)	จำนวนเที่ยวบิน (เที่ยว)	จำนวนชั่วโมงบิน (ชั่วโมง)	ปริมาณการใช้สารฝนหลวง (ตัน/นัด)	จังหวัดที่มีการรายงานฝนตก (จำนวนจังหวัด/อ่างเก็บน้ำเป้าหมาย)
<b>เหนือ</b>	<b>2</b>	<b>6/2</b>	<b>0</b>	<b>0:00</b>	<b>0.00</b>	<b>-/-</b>
- เชียงใหม่	1	2/2	0	0:00	0.00	ไม่ปฏิบัติการฝนหลวง เนื่องจากเมฆในพื้นที่เป้าหมายไม่พัฒนาตัว
- พิษณุโลก	1	4/-	0	0:00	0.00	ไม่ปฏิบัติการฝนหลวง เนื่องจากเมฆในพื้นที่เป้าหมายก่อตัวเล็กน้อยและสลายตัวเร็ว
<b>กลาง</b>	<b>2</b>	<b>6/-</b>	<b>6</b>	<b>9:30</b>	<b>4.20</b>	<b>1/1</b>
- กาญจนบุรี	1	3/-	6	9:30	4.20	มีฝนตกเล็กน้อยถึงปานกลาง บริเวณ จ.กาญจนบุรี(ทองผาภูมิ สังขละบุรี) และพื้นที่ลุ่มรับน้ำเขื่อนวชิราลงกรณ์
- ลพบุรี	1	3/-	0	0:00	0.00	ไม่ปฏิบัติการฝนหลวง เนื่องจากอากาศมีเสถียรภาพ (ค่า Si มีค่า + 0.3 ) ส่งผลให้กลุ่มเมฆในพื้นที่เป้าหมายไม่พัฒนาตัว และสลายตัวเร็ว
<b>ตะวันออกเฉียงเหนือ</b>	<b>2</b>	<b>3/2</b>	<b>0</b>	<b>0:00</b>	<b>0.00</b>	<b>-/-</b>
- อุดรธานี	1	1/2	0	0:00	0.00	ไม่ปฏิบัติการฝนหลวง เนื่องจากฝ้าระว้งและติดตามสถานการณ์น้ำในพื้นที่
- นครราชสีมา	1	2/-	0	0:00	0.00	ไม่ปฏิบัติการฝนหลวง เนื่องจากฝ้าระว้งและติดตามสถานการณ์น้ำในพื้นที่
<b>ตะวันออก</b>	<b>1</b>	<b>3/-</b>	<b>0</b>	<b>0:00</b>	<b>0.00</b>	<b>-/-</b>
- จันทบุรี	1	3/-	0	0:00	0.00	ไม่ปฏิบัติการฝนหลวง เนื่องจากฝ้าระว้งและติดตามสถานการณ์น้ำในพื้นที่
<b>ใต้</b>	<b>2</b>	<b>3/1</b>	<b>3</b>	<b>2:55</b>	<b>2.10</b>	<b>1/1</b>
- หัวหิน	1	3/-	3	2:55	2.10	มีฝนตกเล็กน้อย บริเวณพื้นที่ จ.ประจวบคีรีขันธ์ (หัวหิน ปราณบุรี) และพื้นที่ลุ่มรับน้ำเขื่อนปราณบุรี
- สงขลา	1	-/1	0	0:00	0.00	ไม่ปฏิบัติการฝนหลวง เนื่องจากเครื่องบินตรวจพิเศษประจำสัปดาห์
<b>รวม</b>	<b>9</b>	<b>20/4</b>	<b>9</b>	<b>12:25</b>	<b>6.30</b>	<b>2/2</b>

๑ สรุปผลรวมปฏิบัติการตั้งแต่เริ่มตั้งหน่วยปฏิบัติการฝนหลวง (1 มีนาคม - 7 พฤษภาคม 2561)

ตั้งแต่เริ่มตั้งหน่วยปฏิบัติการฝนหลวง เมื่อวันที่ 1 มีนาคม - 7 พฤษภาคม 2561 มีการขึ้นปฏิบัติการฝนหลวง จำนวน 62 วัน มีวันฝนตกจากการปฏิบัติการฝนหลวงคิดเป็นร้อยละ 96.99 ขึ้นปฏิบัติการจำนวน 964 เที่ยวบิน (1,463:35 ชั่วโมงบิน) ปริมาณการใช้สารฝนหลวง 768.08 ตัน พลุซิลเวอร์ไอโอไดต์สำหรับภารกิจปฏิบัติการฝนหลวง จำนวน 1,608 นัด จังหวัดที่มีรายงานฝนตกรวม 49 จังหวัด

ภาค - ศูนย์/หน่วยปฏิบัติการ	ขึ้นบิน (วัน)	ฝนตก (วัน)	จำนวน เที่ยวบิน (เที่ยว)	จำนวน ชั่วโมงบิน (ชั่วโมง)	ปริมาณ สารฝนหลวง (ตัน/AgI, CaCl <sub>2</sub> นัด (ทำฝน)/AgI นัด (ยับยั้งลูกเห็บ))	จังหวัดที่มีรายงานฝนตก (ทั้งการสังเกตด้วยสายตา/ การตรวจวัดด้วยเรดาร์ และ เครื่องวัดน้ำฝนอัตโนมัติ)	ปริมาตร น้ำไหลลง อ่างเก็บน้ำสะสม (ล้าน ลบ.ม.)
<b>เหนือ</b>	<b>50</b>	<b>42</b>	<b>245</b>	<b>418:25</b>	<b>216.90/1608</b>	<b>27 จังหวัด</b>	<b>2.58</b>
- เชียงใหม่ (เปิดหน่วยฯ 1 มี.ค. 61 เป็นต้นไป)	37	32	144	222:50	145.40/751	บริเวณที่มีฝนตก ได้แก่ เชียงราย เชียงใหม่ ตาก น่าน พะเยาแพร่ แม่ฮ่องสอน ลำปาง ลำพูน (9 จังหวัด)	แม่กวัง 2.58
- พิษณุโลก (เปิดหน่วยฯ 1 มี.ค. 61 เป็นต้นไป)	41	34	101	195:35	71.50/857	บริเวณที่มีฝนตก ได้แก่ กำแพงเพชร ตาก น่าน พิจิตร พิษณุโลก เพชรบูรณ์ แพร่ ลำปาง ลำพูน สุโขทัย อุตรดิตถ์ นครสวรรค์ เลย กาฬสินธุ์ ขอนแก่น ชัยภูมิ นครพนม มหาสารคาม มุกดาหาร ร้อยเอ็ด สกลนคร หนองบัวลำภู อุดรธานี (23 จังหวัด)	
<b>กลาง</b>	<b>34</b>	<b>34</b>	<b>201</b>	<b>299:15</b>	<b>146.10</b>	<b>10 จังหวัด</b>	<b>82.08</b>
- นครสวรรค์ (เปิดหน่วยฯ 1-31 มี.ค. 61)	5	5	15	26:15	12.00	บริเวณที่มีฝนตก ได้แก่ ลพบุรี อุทัยธานี (2 จังหวัด)	ศรีนครินทร์ 62.17 วชิราลงกรณ์ 19.91
- กาญจนบุรี (เปิดหน่วยฯ 6 มี.ค. 61 เป็นต้นไป)	30	30	131	192:45	91.70	บริเวณที่มีฝนตก ได้แก่ กาญจนบุรี กรุงเทพฯ นครปฐม สมุทรสาคร (4 จังหวัด)	
- ลพบุรี (เปิดหน่วยฯ 1 เม.ย. 61 เป็นต้นไป)	13	13	55	80:55	42.40	บริเวณที่มีฝนตก ได้แก่ นครสวรรค์ ลพบุรี สระบุรี เพชรบูรณ์ นครราชสีมา (5 จังหวัด)	
<b>ตะวันออกเฉียงเหนือ</b>	<b>40</b>	<b>37</b>	<b>131</b>	<b>214:55</b>	<b>126.28</b>	<b>9 จังหวัด</b>	<b>2.90</b>
- ขอนแก่น (เปิดหน่วยฯ 1-31 มี.ค. 61)	13	10	28	63:30	22.00	บริเวณที่มีฝนตก ได้แก่ นครราชสีมา บุรีรัมย์ ชัยภูมิ (3 จังหวัด)	ลำตะคอง 2.90
- อุดรธานี (เปิดหน่วยฯ 1 เม.ย. 61 เป็นต้นไป)	12	11	20	28:20	23.78	บริเวณที่มีฝนตก ได้แก่ เลย นครราชสีมา หนองคาย อุดรธานี หนองบัวลำภู (5 จังหวัด)	



ภาค - ศูนย์/หน่วยปฏิบัติการฯ	ขึ้นบิน (วัน)	ฝนตก (วัน)	จำนวน เที่ยวบิน (เที่ยว)	จำนวน ชั่วโมงบิน (ชั่วโมง)	ปริมาณ สารฝนหลวง (ตัน/AgI, CaCl <sub>2</sub> น้ด (ทำฝน)/AgI น้ด (ยับยั้งลูกเห็บ))	จังหวัดที่มีรายงานฝนตก (ทั้งการสังเกตด้วยสายตา/ การตรวจวัดด้วยเรดาร์ และ เครื่องวัดน้ำฝนอัตโนมัติ)	ปริมาตร น้ำไหลลง อ่างเก็บน้ำสะสม (ล้าน ลบ.ม.)
- นครราชสีมา (เปิดหน่วยฯ 1 เม.ย. 61 เป็นต้นไป)	26	26	83	123:05	80.50	บริเวณที่มีฝนตก ได้แก่ นครราชสีมา ชัยภูมิ บุรีรัมย์ สุรินทร์ อุบลราชธานี (5 จังหวัด)	
<b>ตะวันออก</b>	<b>44</b>	<b>42</b>	<b>202</b>	<b>291:55</b>	<b>135.10</b>	<b>5 จังหวัด</b>	<b>7.47</b>
- จันทบุรี (เปิดหน่วยฯ 1 มี.ค. 61 เป็นต้นไป)	44	42	202	291:55	135.10	บริเวณที่มีฝนตก ได้แก่ จันทบุรี สระแก้ว ฉะเชิงเทรา ชลบุรี ระยอง (5 จังหวัด)	คลองสิียด 7.39 คลองพระพุทธร 0.08
<b>ใต้</b>	<b>44</b>	<b>42</b>	<b>185</b>	<b>238:25</b>	<b>143.70</b>	<b>4 จังหวัด</b>	<b>50.08</b>
- หัวหิน (เปิดหน่วยฯ 1 มี.ค. 61 เป็นต้นไป)	39	38	175	216:15	123.70	บริเวณที่มีฝนตก ได้แก่ ประจวบคีรีขันธ์ เพชรบุรี (2 จังหวัด)	แก่งกระจาน 37.32 ปราณบุรี 12.76
- สงขลา (เปิดหน่วยฯ 1 เม.ย. 61 เป็นต้นไป)	10	9	10	22:10	20.00	บริเวณที่มีฝนตก ได้แก่ นราธิวาส สงขลา (2 จังหวัด)	

กลุ่มวิชาการปฏิบัติการฝนหลวง กองปฏิบัติการฝนหลวง กรมฝนหลวงและการบินเกษตร